

ΚΑ

ΥΠΟΥΡΓΕΙΟ ΠΑΙΔΕΙΑΣ
ΔΙΑ ΒΙΟΥ ΜΑΘΗΣΗΣ ΚΑΙ ΘΡΗΣΚΕΥΜΑΤΩΝ
ΚΡΑΤΙΚΟ ΠΙΣΤΟΠΟΙΗΤΙΚΟ ΓΛΩΣΣΟΜΑΘΕΙΑΣ

Ministère de l'Éducation, de la Formation Continue et des Cultes
Certification en Langue Française

NIVEAUX **A1 & A2** sur l'échelle proposée par le Conseil de l'Europe

ÉPREUVE 4

PRODUCTION ORALE

MAI 2012

ATTENTION

- Avant le début de l'examen, les examinateurs doivent lire attentivement les instructions données aux pages 2 à 5.
- Le présent livret ne doit pas être emporté par le candidat après la fin de l'épreuve d'examen.

ΠΡΟΣΟΧΗ

- Πριν την έναρξη της εξέτασης, οι αξιολογητές πρέπει να διαβάσουν προσεκτικά τις οδηγίες που δίνονται στις σελίδες από 2 έως 5.
- Ο υποψήφιος δεν επιτρέπεται φεύγοντας να πάρει μαζί του το τευχίδιο.



INSTRUCTIONS À L'INTENTION DES EXAMINATEURS

| Activités | Capacités contrôlées | Durées approximatives | Documents à remettre aux candidats | Questions et consignes d'activités (remises séparément aux examinateurs) |
|-----------|--|---|--|--|
| 1 | réaction à des questions simples qui concernent leur vie quotidienne | 4 minutes (2 minutes par candidat) | aucun | page 4 |
| 2 | production d'un discours se référant au sujet proposé par le biais d'un document | 5 minutes (2,5 minutes par candidat) | documents reproduits aux pages 6 à 11 du livret | pages 5 et 6 |
| 3 | interaction dans des situations familières de la vie quotidienne se référant au sujet proposé par le biais d'un document-déclencheur | 6 minutes (3 minutes par candidat) | documents reproduits aux pages 12 à 16 du livret | pages 7 et 8 |

Les candidats sont normalement examinés deux par deux¹ par un couple d'examineurs, A et B. L'examineur A pose des questions et donne des consignes d'activité. Il tient un rôle d'interlocuteur auprès de chacun des candidats. L'examineur B se tient légèrement en retrait, observe, prend des notes et se prépare pour la notation. Il ne devrait intervenir dans la conversation qu'en cas de nécessité majeure (malaise, quinte de toux, etc.). Les examinateurs peuvent échanger leurs rôles entre deux séances d'examens.

Les deux candidats sont examinés l'un après l'autre pour chaque activité. Ils ne sont jamais invités à parler entre eux. Toutefois, si une conversation s'instaure spontanément entre eux, elle ne sera ni interdite, ni sanctionnée. Elle n'est tout simplement pas recherchée par l'examineur A.

Activité 1 Dialogue/Interview

L'**ACTIVITÉ 1** consiste en un dialogue sur des thèmes qui concernent le candidat et/ou la réalité qui l'entoure directement. Il s'agit plus précisément d'une **interview** que mène l'examineur A auprès de chaque candidat.

- ✓ Pour chaque candidat, vous choisissez deux questions de niveau A1 appartenant à des thèmes différents.
- ✓ Si le candidat ne répond pas à la première question du niveau A1, vous passez à la deuxième question du niveau A1. Si le candidat est timide, confus etc., vous pouvez l'aider en répétant la question et/ou en la reformulant plus lentement. Si le candidat ne répond pas aux deux questions du niveau A1, vous continuez l'épreuve en posant les questions du niveau A2.
- ✓ Vous choisissez deux questions de niveau A2 appartenant à des thèmes différents.
- ✓ Si le candidat ne répond pas à la première question du niveau A2, vous passez à la deuxième question du niveau A2. Si le candidat ne répond pas aux deux questions du niveau A2, n'insistez pas et continuez l'épreuve avec la deuxième activité.

¹ Il est demandé aux candidats de se présenter deux par deux à l'examen pour des raisons psychologiques, mais aussi pour que leur témoignage puisse être recueilli en cas de problème, de contestation, etc.

Activité 2 Monologue

L'**ACTIVITÉ 2** consiste en un **monologue** et a pour objectif de contrôler la capacité du candidat à décrire des personnes, des situations, des choses, à trouver des différences ou des similitudes entre des images, à raconter une histoire simple, à parler de quelque chose qui est arrivé ou qui peut arriver, etc.

- ✓ Vous proposez une page différente à chaque candidat.
- ✓ Ouvrez le livret à la page que vous avez choisie pour le candidat en tenant compte de son profil. Ne laissez pas le candidat trouver la page lui-même.
- ✓ Posez deux questions de niveau A1 et deux questions de niveau A2 appartenant à la même activité.
- ✓ Si le candidat semble être en mesure de parler, vous ne devez pas intervenir pour l'aider puisque, dans cette activité, on attend du candidat une sorte de monologue.
- ✓ Si le candidat ne parvient pas à répondre aux questions du niveau A1, aidez-le en répétant et/ou en reformulant les questions.
- ✓ Si le candidat ne parvient pas à répondre aux questions du niveau A2, aidez-le en répétant et/ou en reformulant les questions. S'il continue à ne pas répondre, n'insistez pas et continuez l'épreuve avec la troisième activité.

Activité 3 Interaction avec l'examineur

L'**ACTIVITÉ 3** est plus exigeante que les précédentes, tant pour les candidats que pour les examinateurs. Un stimulus différent est remis à chaque candidat (image et/ou texte multimodal), puis une **simulation** est réalisée avec l'examineur. On suppose, par exemple, que le candidat et l'examineur A doivent aller ensemble quelque part et qu'ils doivent se mettre d'accord sur quelques détails (où, quand, avec qui, combien ça va coûter, échange de numéros de téléphone, etc.).

- ✓ Vous proposez une page différente à chaque candidat.
- ✓ Ouvrez le livret à la page que vous avez choisie pour le candidat en tenant compte de son profil. Ne laissez pas le candidat trouver la page lui-même.
- ✓ Posez deux questions de niveau A1 et deux questions de niveau A2 appartenant à la même activité.
- ✓ Si le candidat ne parvient pas à répondre aux questions du niveau A1 ou de niveau A2, aidez-le en répétant et/ou en reformulant les questions.
- ✓ Lors de l'interaction avec le candidat soyez le plus naturel possible.

La **notation** se fait sur la fiche prévue à cet effet. En entrant dans la salle d'examen, chaque candidat remet sa fiche de notation aux examinateurs. Toutes les fiches de notation restent entre les mains des examinateurs et sont remises à la fin de la journée, dûment complétées, au président du centre d'examen.

Il est important que la fiche de notation de chaque candidat soit déposée à l'une des extrémités de la table derrière laquelle l'examineur A est assis, exactement en face de chaque candidat, de façon à éviter toute erreur, toute permutation, dans l'attribution des notes.

Sept critères, imprimés sur la fiche de notation reproduite ci-dessous, sont utilisés pour la notation.

| 1 ^{ος} βαθμολογητής | | 2 ^{ος} βαθμολογητής |
|--|--|---------------------------------|
| ΒΑΘΜΟΣ ΑΝΤΑΠΟΚΡΙΣΗΣ ΤΟΥ ΥΠΟΨΗΦΙΟΥ ΣΤΟ ΖΗΤΟΥΜΕΝΟ | | |
| 0 1 2 3 □ □ □ □ | ΔΡΑΣΤΗΡΙΟΤΗΤΑ 1 (Απαντά σε ερωτήσεις που θέτει ο εξεταστής) | 0 1 2 3 □ □ □ □ |
| 0 1 2 3 □ □ □ □ | ΔΡΑΣΤΗΡΙΟΤΗΤΑ 2 (Ανταποκρίνεται σε οπτικά ή γλωσσικά ερεθίσματα) | 0 1 2 3 □ □ □ □ |
| 0 1 2 3 □ □ □ □ | ΔΡΑΣΤΗΡΙΟΤΗΤΑ 3 (Ερωτά/απαντά, ανάλογα με τον ρόλο που υιοθετεί) | 0 1 2 3 □ □ □ □ |
| ΕΠΙ ΜΕΡΟΥΣ ΧΑΡΑΚΤΗΡΙΣΤΙΚΑ ΤΗΣ ΓΛΩΣΣΙΚΗΣ ΠΑΡΑΓΩΓΗΣ | | |
| 1 2 □ □ | ΠΟΙΟΤΗΤΑ ΠΡΟΦΟΡΑΣ (αρθρώνει καθαρά και τονίζει σωστά τις λέξεις) | 1 2 □ □ |
| 0 1 2 3 □ □ □ □ | ΛΕΞΙΛΟΓΙΟ (χρησιμοποιεί επαρκές λεξιλόγιο) | 0 1 2 3 □ □ □ □ |
| 0 1 2 3 □ □ □ □ | ΓΡΑΜΜΑΤΙΚΟΤΗΤΑ (χρησιμοποιεί σωστά τη γλώσσα από γραμματική άποψη) | 0 1 2 3 □ □ □ □ |
| 0 1 2 3 □ □ □ □ | ΣΥΝΟΧΗ (συνδέει στοιχεία του λόγου σε λογική και κατανοητή σειρά) | 0 1 2 3 □ □ □ □ |

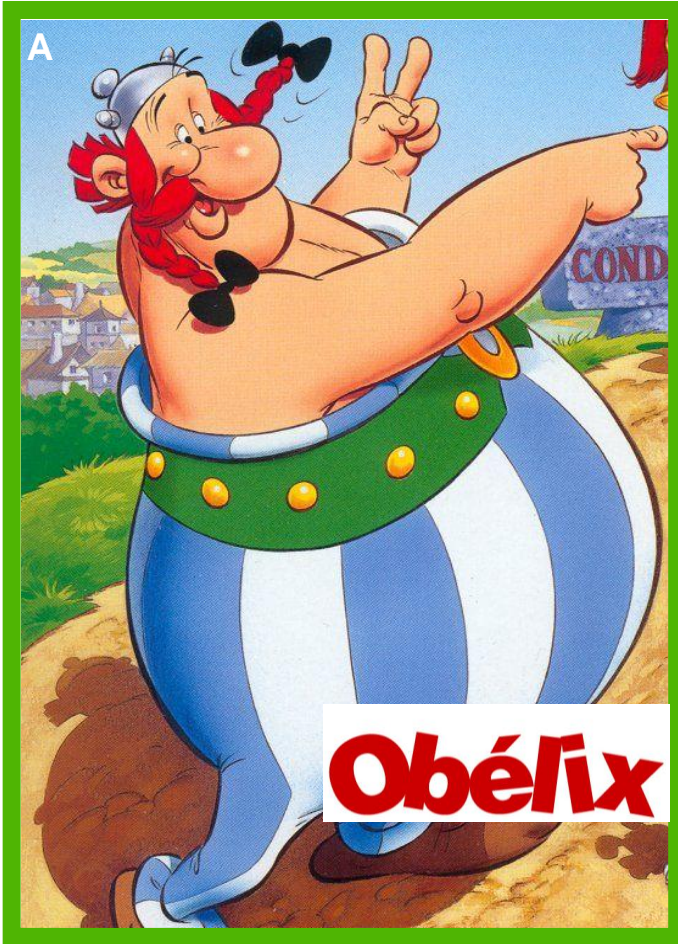
La notation des candidats se fait lorsque ces derniers ont quitté la salle d'examen, après concertation entre les deux examinateurs. Cette concertation devrait permettre aux examinateurs, non pas de se mettre d'accord sur les notes à attribuer, mais plutôt d'échanger leurs points de vue. Il est tout à fait admis que les examinateurs attribuent des notes différentes à un même candidat s'ils ont, en fin de compte, chacun une estimation différente de ses performances en regard de certains critères.

Pour que la confidentialité des sujets soit assurée, les questions et les consignes de l'épreuve 4 sont remises séparément aux examinateurs, le jour de l'examen, par le responsable du centre d'examen.

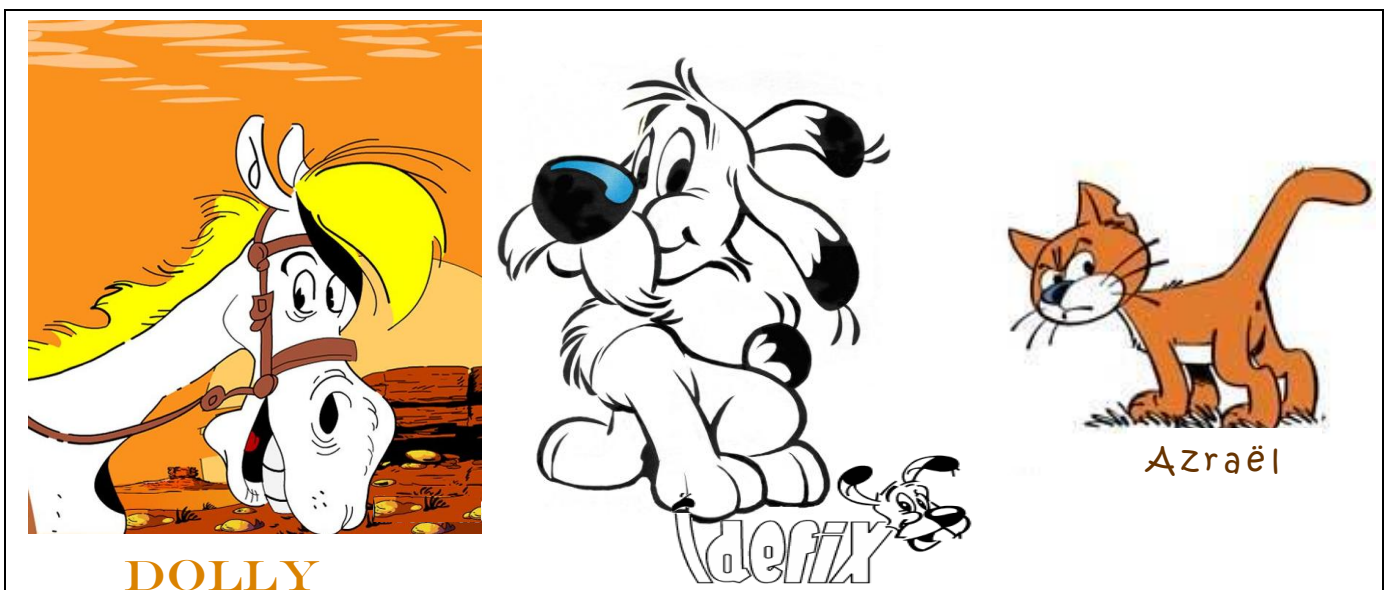
ACTIVITÉ 2

Activité 2.1

Série 1



Série 2



Activité 2.2

Série 1



Série 2



Activité 2.3

Série 1

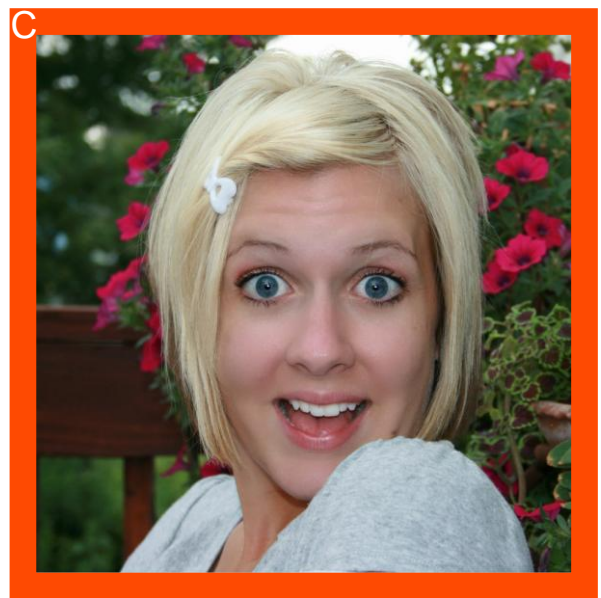


Série 2



Activité 2.4

Série 1

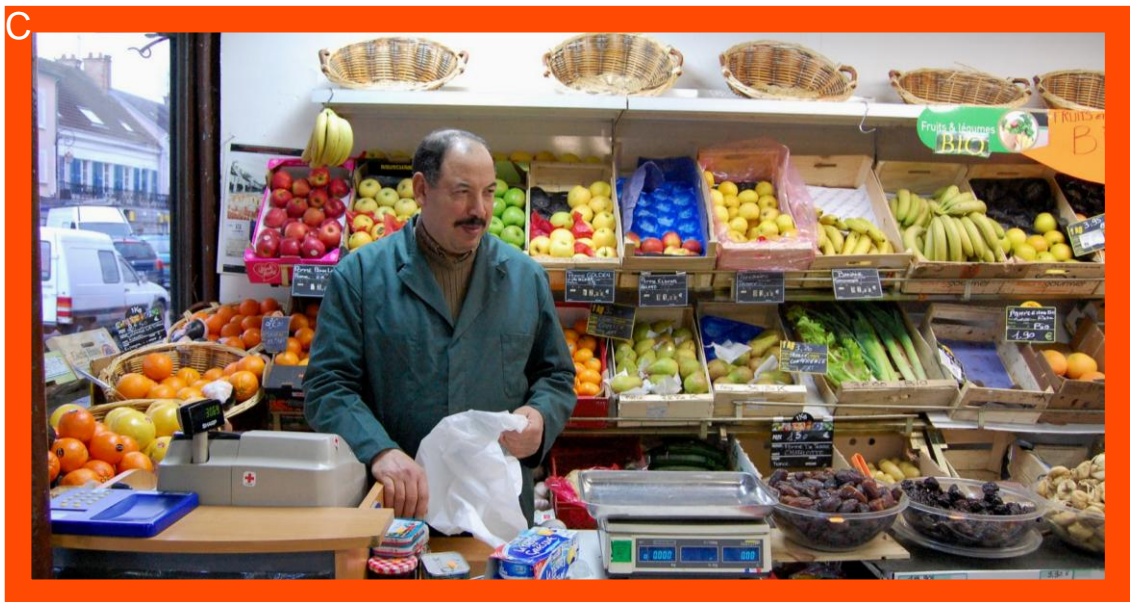


Série 2



Activité 2.5

Série 1



Série 2



Activité 2.6

Série 1



Série 2



ACTIVITÉ 3

Activité 3.1

Forum des métiers

d'aujourd'hui et de demain
pour les jeunes de la 5^e à la terminale

- ▶ Vous vous interrogez sur votre **avenir** ?
- ▶ Vous souhaitez connaître un **métier** ?
- ▶ Vous souhaitez suivre une **formation** ?

Informez-vous !

Samedi 23 février 2013
de 10 h à 17 h

Hôtel de ville de Vincennes
53 bis, rue de Fontenay

Cœur de ville
98, rue de Fontenay

Conférences



Graphie Eclair - 01.43.20.99.99 - Imprimé sur papier recyclé.



Forum organisé par le centre d'information et d'orientation (CIO), les établissements scolaires de Bry-sur-Marne, Fontenay-sous-Bois, Le Perreux, Nogent-sur-Marne, Saint-Mandé, Vincennes et les associations de parents d'élèves. En partenariat avec la Mission locale et les Points d'information jeunesse de ces villes.



VILLE DE VINCENNES

Activité 3.2

SAMEDI 1^{ER} AOÛT Val d'Isère JOURNÉE DE L'ENVIRONNEMENT



Papiers s'il vous plaît !

Ramassage des déchets sur les pistes

RDV 8h au téléphérique de l'Olympique

**REPAS OUVERT
A TOUS ET OFFERT
AUX RAMASSEURS**
Stands de sensibilisation,
animation et jeux
pour enfants à partir de 12h.
17h30 - concert
avec Kaktus Groove Band
Amphithéâtre
de verdure

www.thurmer.com - 0461 66 11 11 - 0 800 77

Imprimée sur du papier recyclé

Infos sur www.ecomove73.com



Activité 3.3

Les Jardinades de Chaville

2^e ÉDITION

SAMEDI 26 MAI
DE 10H À 19H
DANS LES JARDINS
DE L'HÔTEL DE VILLE

TOUT SUR LE JARDINAGE

DES ATELIERS

DES ANIMATIONS

UN TROC DE PLANTES



BOISSONS
OFFERTES

VENEZ AVEC VOTRE PIQUE-NIQUE
ET VOTRE GOÛTER POUR PROFITER
DES JARDINS



RENSEIGNEMENTS : 01 41 15 47 95
ou a.manckoundia@ville-chaville.fr



CHAVILLE

Activité 3.4

ABONNEMENT

*OFFRE VALABLE JUSQU'AU 25 MAI 2012

1 an = 12 numéros

➔ **59 €**

au lieu de ~~77,30 €~~

-20 %

+ en cadeau un bracelet cœur

Abonnez-vous sur web milan.bayardweb.com

Activité 3.5

AQUARIUM DES ÎLES

ÎLES-DE-LA-MADELEINE, QC

ADULTE
(2012-06-27)
Visite Aquarium
8,00 €
(Taxes Incluses)

No. TPS : R12345678RT001
No. TVQ : 10012345678TQ001
50160

7610813501606

982, Route 199
La Grave

tél. : (418) 937-2277

info@aquariumdesiles.ca

ouvert tous les jours de l'été
de 10h à 18h

Activité 3.6

SPN RÉSEAU DES PROFESSIONNELS DU NUMÉRIQUE EN POITOU-CHARENTES

30 JUIN 2012 - POITIERS

LES RENCONTRES NATIONALES DU NUMERIQUE

Tous connectés, et après ?

Convention d'affaires
ORGANISÉE PAR
France IT
Ateliers
Showroom
Conférence

à 19h30
cocktail de clôture

Programme complet et inscriptions www.rencontres-numerique.fr

en partenariat avec : Grand Poitiers

le SPN est soutenu par : France IT, Soregor, LA POSTE, Région Poitou-Charentes, Poitou-Charentes, Poitou-Charentes, Poitou-Charentes, Poitou-Charentes